

## 40年前の胎児との約束

KSN 総会 2026年5月11日 板井八重子

はじめに：じつは20年ほど前にも講演：

### 1) 40年前の訪問調査：

水俣市茂道：120人 津奈木町赤碕：199人

何故これだけの人の調査が出来たか？

驚くべき異常妊娠歴の女性（97歳）との再会 26年4月12日

### 2) 2001年 第6回国際水銀会議 水俣市にて

「メチル水銀濃厚汚染地域における異常妊娠の推移についての疫学的研究」を報告

「胎児を悲惨な被害から守ることが出来てよかった。英文の論文に」

(米国 EPA マファフィー女史)

2004年11月：英文論文雑誌掲載

I P C S (国際環境計画)：

胎児や小児の methyl 水銀による健康被害を予防するためには

母親の毛髪水銀値は10 ppm 以下に。

日本政府：50 ppm は不変

2004年妊娠可能な女性への警告

2005年母子手帳：妊娠中の魚介摂取量の注意喚起明記

### 3) 2006年「水俣 胎児との約束」(矢吹紀人著)

「あなた達のことは忘れない、あなた達の犠牲を無駄にしない」

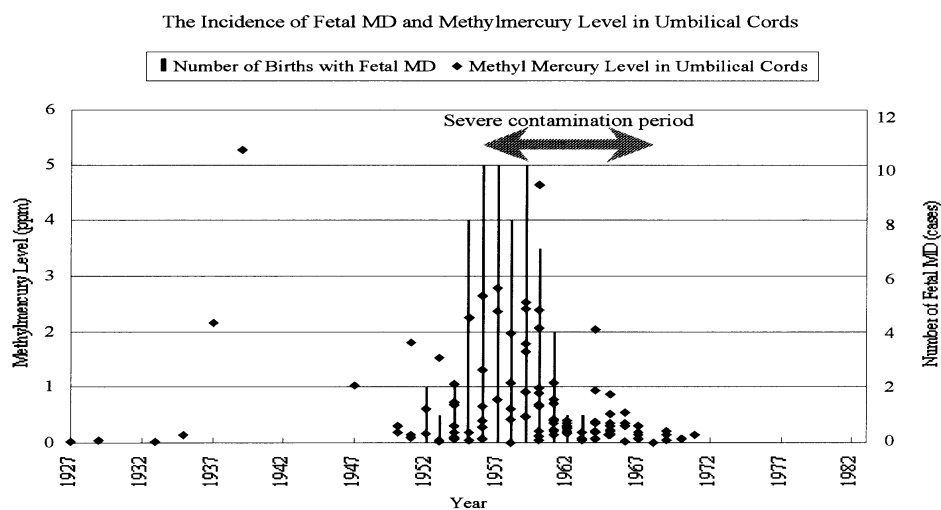
CD「海山空の子守歌」日本語(2018年) + 英語(2020年)

### 4) 2022年4人でプロジェクト水俣を世界に「Promise to the Unborn」

ワシントン CD 在住友人に英訳依頼

WEB 会議 (米・東京・水俣・熊本) 2022~2025年

**Fig. 2 Association between the Outbreak of Fetal MD and the Incidence of Abnormal Pregnancy. Cont.**

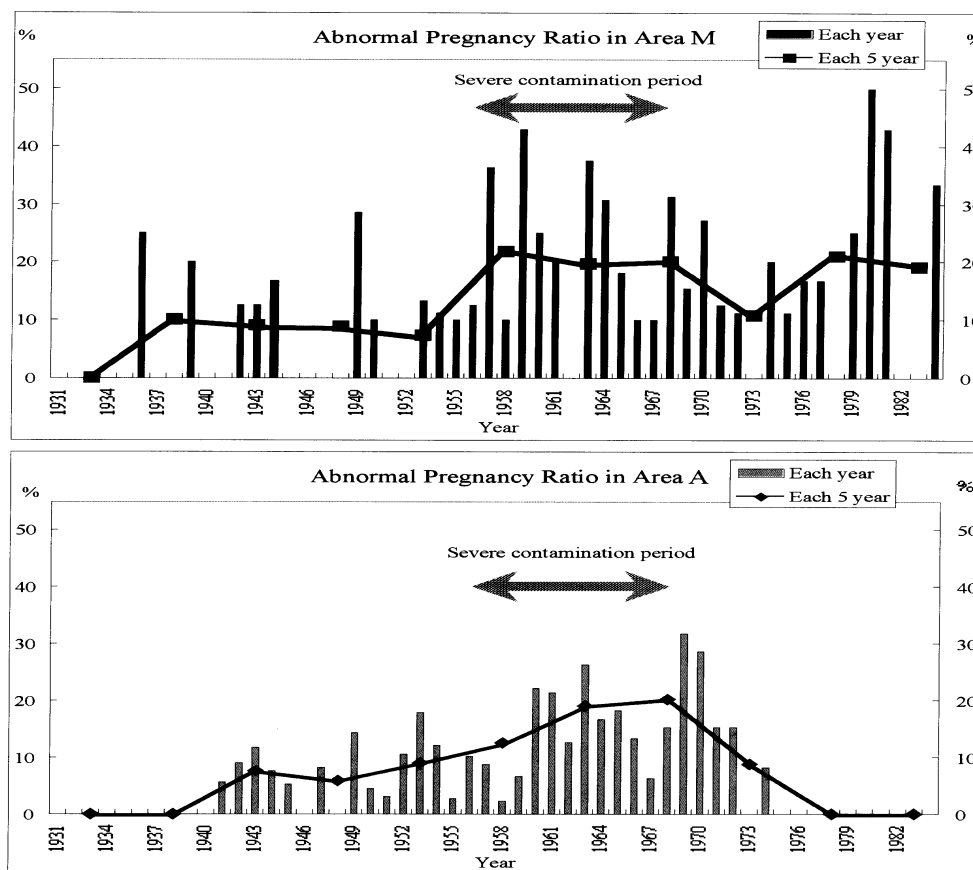


矢印が濃厚汚染時期：水俣病が公式確認された1956年からメチル水銀の排水が終わった1968年までとされている。1968年に水俣病は公害病と認定。（園田直厚生大臣）胎児性水俣病患者さんは原田正純先生が診断した64名誕生は1952年に始まり1963年には収束。胎児性患者さんは濃厚汚染前に始まり減少し途中から出生していないのは何故でしょうか？

その答えは次の図にあります。

茂道地域の流産・死産率は「濃厚汚染期間」一貫して高い。赤碕地域の流産・死産は徐々に高くなり濃厚汚染時期終了後低下。メチル水銀の胎内の汚染が強力で「胎児性水俣病患者としてさえ生まれえなかった命があったから」

**Fig. 2 Association between the Outbreak of Fetal MD and the Incidence of Abnormal Pregnancy**



### 5)) もう一つ気がついたこと

水俣病診断のきっかけになった海外でのメチル水銀中毒症患者は工場労働者。不知火海沿岸住民は胎児期にメチル水銀の暴露を受け、出生した人は小児期にも魚介類を摂食し暴露が持続した。365日。

経路・期間が全く異なる。

60~70歳代の人々の健康状態はどうなるか？

不知火海沿岸住民の悉皆調査が必要であるがなされていない。

### 6) シニアとして子や孫に何を伝えるか？

皆さんと一緒に考えたい本日の最大のテーマ

米国：レイチェルカーソン女史「沈黙の春」1962年

農薬により自然環境が汚染され鳥の鳴き声がない春の到来を広く市民社会に警告

1964年和訳されレイチェルカーソン日本協会が誕生

日本：水俣病：1956年5月1日公式確認：幼い姉妹の発症；今年はそのから70年目

## 1962年原田正純医師「胎児性水俣病」証明

生まれえなかった命、胎児性水俣病患者さんご家族。

かわいそうと思うだけでなく私たちはそこから何を学んだらいいのでしょうか？彼らが身をもって私たちに「**人類の生命の誕生の危機を警告**」し、私たちの子孫への影響に思いを馳せるよう語り掛けてくれていると受け止められるのではでしょうか？  
どのように伝えたらいいかご一緒に考えましょう。

## 参考までに

入口紀夫先生（水俣出身熊大名誉教授）：2026年3月24日

北太平洋の水銀濃度は100年前の10倍に

魚介類のメチル水銀濃度は半世紀で2倍に

アメリカ：メチル水銀を核に次ぐ脅威と位置付けている。

郵便局にもコンビニにもチラシがいっぱい。

妊娠可能な女性の血中濃度が高いトップ10%から生まれる子供の1割は  
学習障害と調査して発表している。

日本は調査をしていない。